

# Come preparare gli esecutivi di stampa. - FOTOQUADRI IN LAMINIL

Per la preparazione degli esecutivi di stampa consulta sempre le istruzioni specifiche relative al prodotto prescelto.

Di seguito riportiamo alcune indicazioni generali utili per la preparazione dei file corretti. Nel caso in cui il file inviato non rispettasse le specifiche richieste o l'invio non avvenisse nei tempi previsti dall'ordine, sarà da stabilirsi il posticipo della data di spedizione.

## FORMATI COMPATIBILI

Vengono accettati file in **formato PDF**.

## RISOLUZIONE DEI FILE

I file in scala 1:1 devono avere una risoluzione di 120 dpi (dots per inch/punti per pollice).

## SCALA DEI FILE

I file devono essere in **scala 1:1**.

## FORMATO DEI TESTI

Non si assicura la buona leggibilità per testi di corpo inferiore a 5,5 mm (15,6 pt), le lettere minuscole devono avere un'altezza minima di 3 mm.

**Tutti i testi devono essere convertiti in tracciati/vettori.**



Come convertire in tracciati i testi:

Da Illustrator:

Seleziona	Effetto	Visualizza	Finest
Tutto			⌘A
Tutto su tavola disegno attiva			⌘A
Deseleziona			⇧⌘A
Seleziona di nuovo			⌘6
Inverti			
Oggetto appena sopra			⌘] ]
Oggetto appena sotto			⌘9 ]
Simile			▶
Oggetto			▶
Salva selezione...			
Modifica selezione...			

Selezionare tutti gli elementi in modo da non dimenticare nessun testo.

Seleziona > Tutto

Testo	Seleziona	Effetto	Visualizza	Fir
Aggiungi font da Typekit...				
Font			▶	
Font recenti			▶	
Dimensione			▶	
Glifi				
Converti in testo indipendente				
Opzioni testo in area...				
Testo su tracciato			▶	
Testo concatenato			▶	
Adatta titolo				
Risolvi font mancanti...				
Trova font...				
Cambia maiuscole				▶
Revisione tipografica...				
Crea contorno				⇧⌘O
Allineamento ottico al margine				

Testo > Crea contorno

Per trasformare tutti i testi presenti nel file in tracciati.

## SPESSORE DELLE TRACCE

Lo spessore minimo della traccia deve essere:

- in positivo (linea scura su fondo chiaro): minimo 0,18 mm (0,5 pt)

- in negativo (linea chiara su fondo scuro): minimo 0,27 mm (0,75 pt)

## IMPOSTAZIONE DEI COLORI

Tutti i file devono essere salvati in **QUADRICROMIA (CMYK)**.

I file in RGB (tricromia) verranno automaticamente convertiti in quadricromia.

Nel caso venissero indicati dei colori Pantone nelle note dell'ordine, tale informazione verrà presa in considerazione come riferimento indicativo, in fase di lavorazione i file verranno comunque convertiti in quadricromia. In base al tipo di supporto scelto, a causa della composizione del materiale, o delle lavorazioni selezionate, i colori potranno apparire in modo leggermente diverso.

## UTILIZZARE IL NERO IN MODO CORRETTO

Per linee e testi neri o grigi utilizzare sempre un nero puro.

Esempio:

grigio - C 0% M 0% Y 0% K60%

nero - C 0% M 0% Y 0% K100%

Per zone più ampie, sfondi ed elementi grafici, se si desidera ottenere un nero profondo aggiungere il 30% di ciano, magenta e giallo.

Esempio:

C 30% M 30% Y 30% K100%

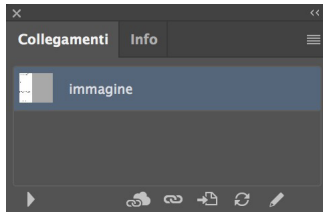
## SOVRASTAMPA

Verificare sempre che all'interno del file non siano presenti anteprime di sovrastampa che potrebbero far saltare alcuni elementi grafici.

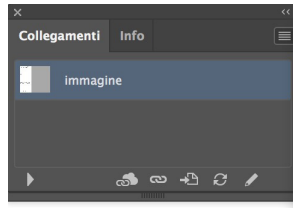
## IMMAGINI COLLEGATE

Verificare sempre che tutte le immagini presenti nel file siano incorporate e non collegate.

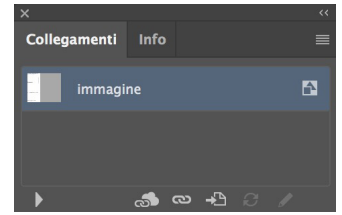
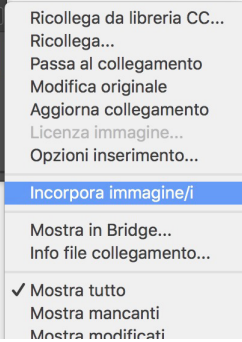
Come incorporare le immagini:



Palette collegamenti:  
**immagine collegata**  
(non incorporata)



Aprire il menù di opzione della palette e **incorporare le immagini**



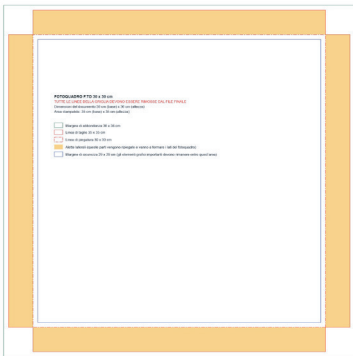
Palette collegamenti:  
**immagine incorporata**

## TEMPLATE

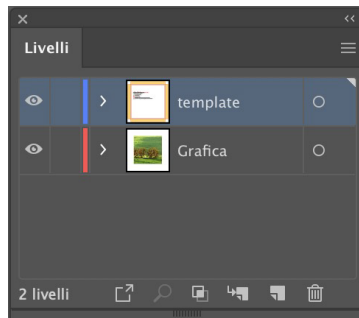
Quando si acquista un fotoquadro, per realizzare il file corretto è importante creare la grafica utilizzando il template scaricabile dal sito, oppure dal link nella mail di conferma d'ordine.

La grafica va inserita in un livello separato rispetto alle linee guida del template, lasciando invariate le dimensioni del documento e la posizione dei vari elementi.

**Il file va salvato in scala 1:1 e non deve essere ridimensionato.**



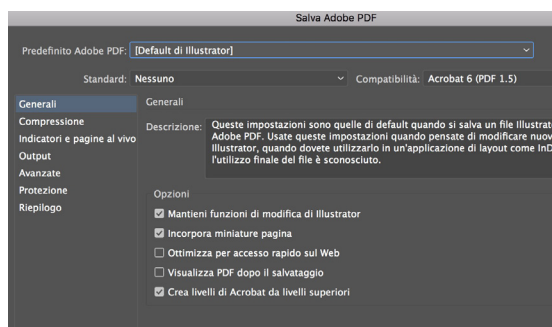
Scarica il template dal sito, oppure dal link nella mail di conferma d'ordine.



Crea il livello per inserire la tua grafica e posizionalo sotto a quello del template.



Cancella le linee del template lasciando solo la linea verde di abbondanza.



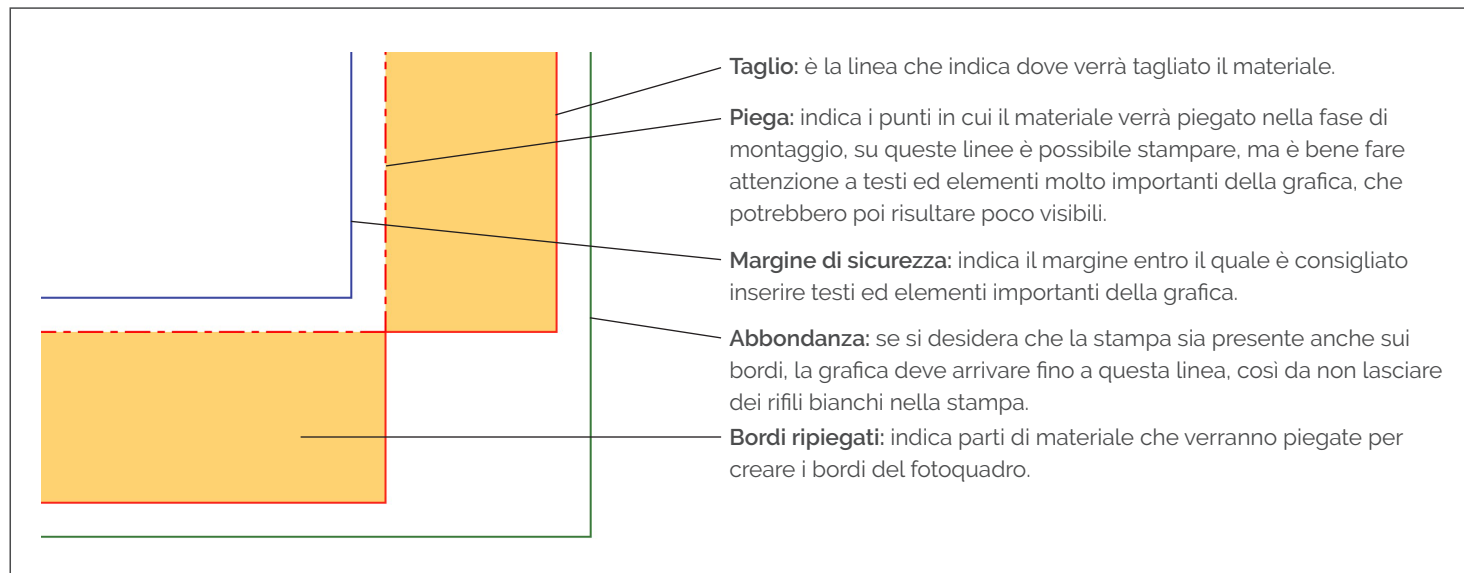
Salvare il file in formato PDF, facendo attenzione di selezionare la voce **Crea livelli di Acrobat da livelli superiori**, per mantenere i livelli separati.

## DIMENSIONI DEL TEMPLATE

Le dimensioni del documento del template devono rimanere invariate. Tutti gli elementi della fustella devono rimanere nella posizione originale e non devono essere spostati. Consigliamo quindi di creare subito il livello della grafica e di lavorare la grafica bloccando il livello della fustella.

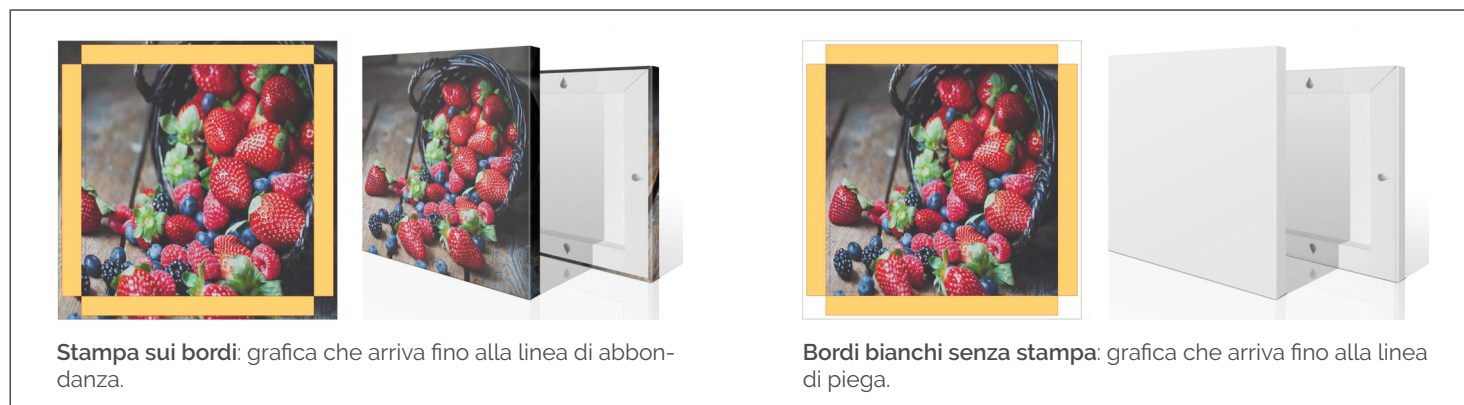
## COLORI DEL TEMPLATE

I colori assegnati alla fustella non devono essere modificati, e non devono essere assegnati ad elementi della grafica.



## COME FAR STAMPARE ANCHE I BORDI

Perché il fotoquadro presenti la stampa anche sui bordi è necessario che l'immagine occupi tutta l'area di abbondanza (linea verde). In caso contrario i bordi verranno lasciati bianchi.



## INVIO DEGLI ESECUTIVI DI STAMPA

I file possono essere inviati:

- al termine dell'ordine tramite upload diretto dal sito.
- in un secondo momento, accedendo alla propria area personale nella sezione "stato degli ordini"
- dal link riportato nella mail di conferma ordine.

La dimensione massima consentita per l'invio dei file tramite upload è di 500 Mb.

## CONTROLLO DEI FILE DI STAMPA

Tutti i file vengono controllati in modo standard per:

- dimensione
- risoluzione
- margini di sicurezza

**Non viene effettuato il controllo ortografico dei testi.**