

Come preparare gli esecutivi di stampa. - CARTA da PARATI

Per la preparazione degli esecutivi di stampa consulta sempre le istruzioni specifiche relative al prodotto prescelto.

Di seguito riportiamo alcune indicazioni generali utili per la preparazione dei file corretti. Nel caso in cui il file inviato non rispettasse le specifiche richieste o l'invio non avvenisse nei tempi previsti dall'ordine, sarà da stabilirsi il posticipo della data di spedizione.

FORMATI COMPATIBILI

Vengono accettati file in **formato PDF**.

RISOLUZIONE DEI FILE

Per il grande formato, i file in scala 1:1 devono avere una risoluzione 120 dpi (dots per inch / punti per pollice).

Per stampe di formato particolarmente grande (al di sopra dei 5m), la risoluzione potrà essere anche inferiore a 120 dpi.

Per le etichette la risoluzione minima è di 300 dpi (dots per inch/punti per pollice).

FILE IN SCALA

Si accettano file in scala per dimensioni superiori ai 5 metri, a patto che vengano rispettate le proporzioni dimensioni/risoluzione.

FORMATO DEI TESTI

Non si assicura la buona leggibilità per testi di corpo inferiore a 5,5 mm (15,6 pt), le lettere minuscole devono avere un'altezza minima di 3 mm.

Tutti i testi devono essere convertiti in tracciati/vettori.

SI	NO
Testo] 3 mm (oppure 1 mm per le etichette)	Testo] inferiore a 3 mm (oppure 1 mm per le etichette)

Come convertire in tracciati i testi da Illustrator:

Seleziona	Effetto	Visualizza	Finestr
Tutto			⌘A
Tutto su tavola disegno attiva			⌘A
Deseleziona			⇧⌘A
Seleziona di nuovo			⌘6
Inverti			
Oggetto appena sopra			⌘]
Oggetto appena sotto			⌘9
Simile			▶
Oggetto			▶
Salva selezione...			
Modifica selezione...			

Selezionare tutti gli elementi in modo da non dimenticare nessun testo.

Seleziona > Tutto

Testo	Seleziona	Effetto	Visualizza	Fir
Aggiungi font da Typekit...				
Font				▶
Font recenti				▶
Dimensione				▶
Glifi				
Converti in testo indipendente				
Opzioni testo in area...				
Testo su tracciato				▶
Testo concatenato				▶
Adatta titolo				
Risolvi font mancanti...				
Trova font...				
Cambia maiuscole				▶
Revisione tipografica...				
Crea contorno				⇧⌘O
Allineamento ottico al margine				
Inserisci carattere speciale				▶

Testo > Crea contorno

Per trasformare tutti i testi presenti nel file in tracciati.

SPESSORE DELLE TRACCE

Lo spessore minimo della traccia deve essere:

- in positivo (linea scura su fondo chiaro): minimo 0,18 mm (0,5 pt)
- in negativo (linea chiara su fondo scuro): minimo 0,27 mm (0,75 pt).

IMPOSTAZIONE DEI COLORI

Tutti i file devono essere salvati in **QUADRICROMIA (CMYK)**.

I file in RGB (tricoloria) verranno automaticamente convertiti in quadricromia.

Nel caso venissero indicati dei colori Pantone nelle note dell'ordine, tale informazione verrà presa in considerazione come riferimento indicativo, in fase di lavorazione i file verranno comunque convertiti in quadricromia.

UTILIZZARE IL NERO IN MODO CORRETTO

Per linee e testi neri o grigi utilizzare sempre nero puro.

Esempio:

grigio - C 0% M 0% Y 0% K 60%

nero - C 0% M 0% Y 0% K 100%

Per zone più ampie, sfondi ed elementi grafici, se si desidera ottenere un nero profondo aggiungere il 30% di ciano, magenta e giallo.

Esempio:

C 30% M 30% Y 30% K 100%

ORIENTAMENTO DEL FORMATO

L'orientamento del file deve corrispondere alle dimensioni indicate in fase d'ordine (Base x Altezza).

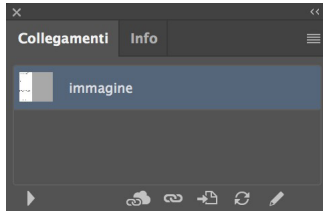
SOVRASTAMPA

Verificare sempre che all'interno del file non siano presenti anteprime di sovrastampa che potrebbero far saltare alcuni elementi grafici.

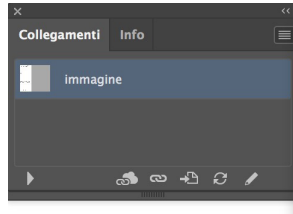
IMMAGINI COLLEGATE

Verificare sempre che tutte le immagini presenti nel file siano incorporate e non collegate.

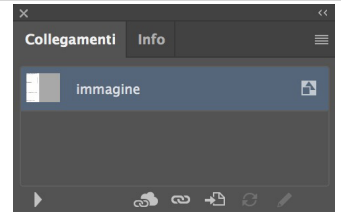
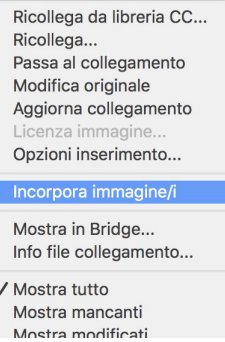
Come incorporare le immagini:



Palette collegamenti:
immagine collegata
(non incorporata)



Aprire il menù di opzione della palette e **incorporare le immagini**



Palette collegamenti:
immagine incorporata

PANNELLIZZAZIONE

Le dimensioni delle bobine differiscono in base al materiale che viene ordinato, di conseguenza la dimensione massima di stampa su pezzo unico può variare da un materiale all'altro. Se le dimensioni del materiale in ordine superano tale limite, l'adesivo verrà suddiviso in fasce tutte uguali tra loro.

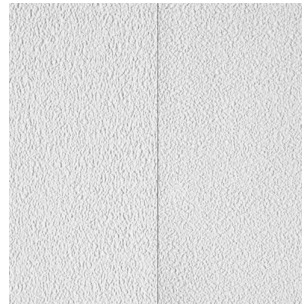
Il file esecutivo deve comunque essere un file unico.

In fase d'ordine è possibile scegliere due diverse tipologie di pannellizzazione:



Overlap (2cm)

Le fasce di carta da parati saranno sovrapposte tra loro con un overlap di 2 cm



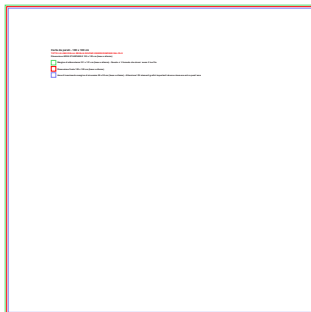
Affiancamento

Le fasce di carta da parati saranno affiancate l'una all'altra e non sovrapposte.

MARGINI DI ABBONDANZA

Per la creazione del file corretto è importante scaricare sempre il template relativo al prodotto ordinato.

Il template è scaricabile nella pagina del carrello.



Scaricare il template dal sito, al suo interno sono già presenti tutte le linee guida:

- abbondanza
- taglio
- area di sicurezza



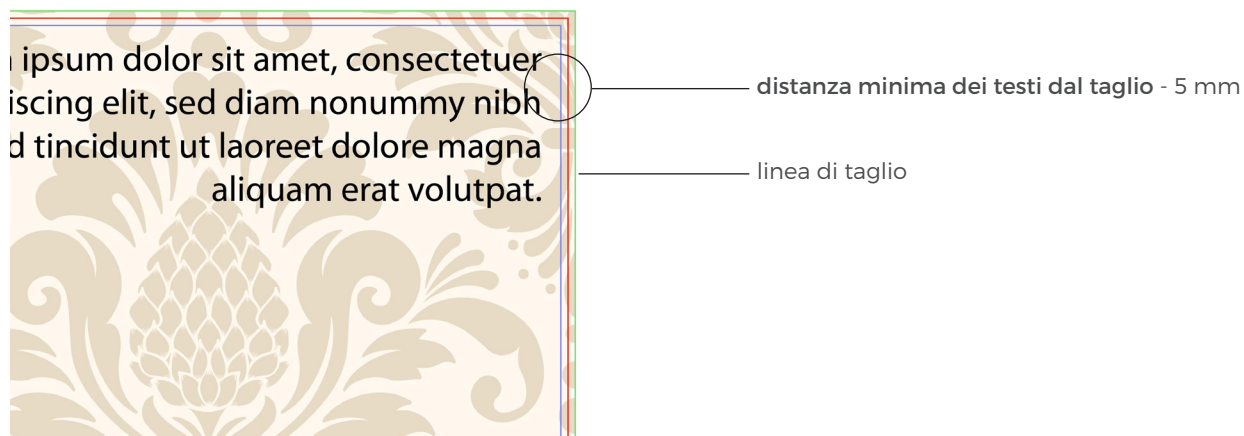
Inserire la grafica all'interno del template.



Eliminare tutte le linee guida e salvare il file in PDF.

MARGINI DI SICUREZZA

I testi e gli elementi importanti della grafica devono essere ad almeno 5 mm dalla linea di taglio.



INVIO DEGLI ESECUTIVI DI STAMPA

I file possono essere inviati:

- al termine dell'ordine tramite upload diretto dal sito.
- in un secondo momento, accedendo alla propria area personale nella sezione "stato degli ordini"
- dal link riportato nella mail di conferma ordine.

La dimensione massima consentita per l'invio dei file tramite upload è di 500 Mb.

CONTROLLO DEI FILE DI STAMPA

Tutti i file vengono controllati in modo standard per:

- dimensione
- risoluzione
- margini di sicurezza

Non viene effettuato il controllo ortografico dei testi.